



SDGs : SDG 17 : Partnership for the Goals

Indicator : International collab. Data for SDGsการทำงานร่วมกันระหว่างประเทศ ข้อมูลสำหรับ SDGs

ชื่อโครงการ : โครงการจัดตั้งศูนย์ Glycemic Index (GI) Center ภายใต้แผนงานวิจัยด้านการยกระดับการวิจัย  
และพัฒนานวัตกรรมในสถาบันอุดมศึกษา

การดำเนินโครงการ : เป็นโครงการที่มีค่าใช้จ่ายสำหรับผู้ประกอบการ

ดำเนินการในปี 2565 (1 พฤษภาคม 2565 – 30 เมษายน 2566)

ความสอดคล้องกับ SDGs :



### วัตถุประสงค์โครงการ

เพื่อพัฒนาศูนย์ GI ที่มีระบบกลไก และบุคลากรที่พร้อมต่อการให้บริการศึกษาค่าดัชนีน้ำตาลที่มีความ เชื่อวชาญ และยอมรับในระดับสากล โดยผ่านการขอรับรอง ISO22642: 2010 (ระบบคุณภาพสำหรับการ วิเคราะห์ค่าดัชนีน้ำตาล) และเป็นแพลตฟอร์มการทำงานแบบบูรณาการของผู้เชี่ยวชาญด้านอาหาร และการแพทย์ที่จะช่วยสนับสนุนการศึกษาวิจัยและ ทดสอบผลิตภัณฑ์ในระดับ Clinical trial อย่างครบวงจร สำหรับโรคไม่ติดต่อเรื้อรัง (NCDs) โดยเฉพาะโรคเบาหวาน

### กลุ่มเป้าหมายและพื้นที่ดำเนินการ

ผู้ประกอบการ อาจารย์ นักวิจัย และ Post-doctoral ที่เกี่ยวข้องกับการผลิตภัณฑ์ในกลุ่มอาหารและการแพทย์ (Food and Health), นวัตกรรมอาหารเพื่อสุขภาพ (Food innovation), สารประกอบฟังก์ชัน (Functional ingredient) รวมทั้ง นักศึกษาในหลักสูตรที่เกี่ยวข้อง บุคลากรทาง การแพทย์ กลุ่มประชากรที่มีความเสี่ยงต่อภาวะ NCDs โดยเฉพาะโรคเบาหวาน พื้นที่ดำเนินการโครงการ มหาวิทยาลัยเชียงใหม่



## รายละเอียดการดำเนินงาน

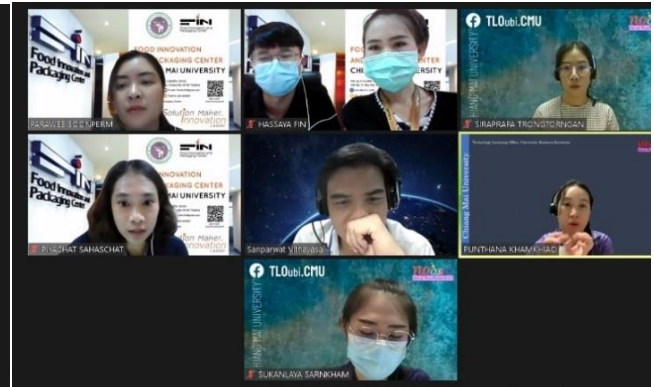
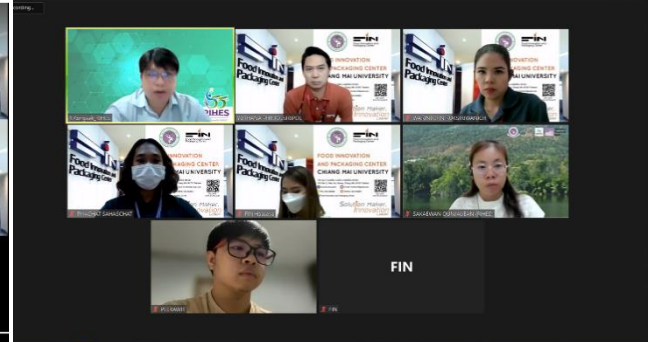
ศูนย์นวัตกรรมอาหารและบรรจุภัณฑ์ ร่วมกับ สถาบันวิจัยวิทยาศาสตร์สุขภาพ ดำเนินโครงการจัดตั้งศูนย์ Glycemic Index Center (GI Center) ภายใต้โครงการพลิกโฉมมหาวิทยาลัยเชียงใหม่เพื่อเพิ่มขีดความสามารถทางวิชาการด้านสุขภาพระดับโลก ภายใต้โครงการพลิกโฉมระบบอุดมศึกษาของประเทศไทย (Reinventing University) ประจำปีงบประมาณ 2565 โดยมีเป้าหมายเพื่อพัฒนาศูนย์ GI center ให้เป็นศูนย์ที่ดำเนินการทดสอบและวิจัย GI ในผลิตภัณฑ์อาหารแห่งแรกของประเทศไทยที่ได้รับการรับรองจาก Glycemic Index Foundation ในการประเมินคุณภาพของคาร์โบไฮเดรตในอาหารทวีปเอเชีย เพื่อพัฒนาฐานข้อมูล GI ของอาหารในท้องถิ่นตลอดจนสนับสนุนและตอบสนองความต้องการของอุตสาหกรรมผ่านการบริการให้คำปรึกษาในการพัฒนาและทดสอบผลิตภัณฑ์ GI ต่ำแก่ SMEs และบริษัทข้ามชาติ (MNCs) นอกจากนี้ยังมีเป้าหมายที่จะมีศักยภาพในการให้บริการวิจัยด้านโภชนาการทางคลินิกที่หลากหลาย การทดสอบ GI เพื่อการวิจัยและพัฒนาอาหารเพื่อสุขภาพ การนำไปใช้ในการยื่นขอเลขทะเบียน อย. และการเป็นข้อมูลอ้างอิงผลต่อสุขภาพของผลิตภัณฑ์ รวมถึงการพัฒนาเครือข่ายความร่วมมือระหว่างศูนย์ GI center และ Clinical Nutrition Research Centre (CNRC) ประเทศสิงคโปร์ ที่มีขอบเขตในการแลกเปลี่ยนเรียนรู้แนวทางการบริหารจัดการ ตลอดจนการยกระดับการดำเนินงานให้ได้มาตรฐาน ISO22642:2010 พร้อมต่อการยื่นขอรับรองมาตรฐานสากล นอกจากนี้ในโครงการยังดำเนินการจัดทำโครงการนำร่องร่วมกับผู้ประกอบการที่มีศักยภาพ ได้แก่

1. “โครงการสร้างเสริมผู้ประกอบการนวัตกรรมอาหาร GI ต่ำ” เป็นโครงการที่มุ่งเป้าส่งเสริมองค์ความรู้และสร้างเครือข่ายผู้ประกอบการที่มีศักยภาพและมีความสนใจที่จะพัฒนาผลิตภัณฑ์อาหารที่มี GI ต่ำ
2. การให้ทุนอุดหนุนงบประมาณ ดำเนินงานภายใต้โครงการจัดตั้งศูนย์ Glycemic Index (GI) Center จำนวน ๒ โครงการย่อยได้แก่
  - 1) “โครงการพัฒนาผลิตภัณฑ์อาหารลดค่าดัชนีน้ำตาลสู่การใช้ประโยชน์เชิงพาณิชย์” สำหรับผลิตภัณฑ์อาหารที่มีศักยภาพที่ต้องการศึกษาค่าดัชนีน้ำตาลในระดับ *In vitro*
  - 2) “โครงการประเมินผลทางคลินิกของผลิตภัณฑ์อาหารเพื่อประโยชน์ในการกล่าวอ้างเชิงสุขภาพ (Clinical Trial)” สำหรับผลิตภัณฑ์อาหาร ยา หรือสมุนไพรที่มีศักยภาพ ที่ต้องการศึกษาประสิทธิผลและความปลอดภัยในระดับ Clinical trial ในด้านที่เกี่ยวข้องกับโรคไม่ติดต่อเรื้อรัง โดยเฉพาะโรคเบาหวาน เพื่อใช้เป็นข้อมูลอ้างอิงทางสุขภาพ ประเภทยาขึ้นขอขึ้นทะเบียนผลิตภัณฑ์ตามกฎหมาย
3. โครงการประกวดแข่งขันผลิตภัณฑ์ประชาสัมพันธ์และอินโฟกราฟิก เพื่อใช้สื่อสารให้กับบุคคลทั่วไปรับทราบถึงประโยชน์ของผลิตภัณฑ์ที่มี GI ต่ำ ตลอดจนข้อมูลความรู้ที่เกี่ยวข้องกับอาหาร พฤติกรรมการบริโภค และเบาหวาน เป็นต้น ซึ่งสื่อเหล่านี้จะมุ่งให้บุคคลทั่วไปเข้าใจต่อบทบาทหน้าที่ของศูนย์ GI center ได้ชัดเจนยิ่งขึ้น



**กิจกรรมในโครงการ**





**โครงการพัฒนาผลิตภัณฑ์อาหารลดค่าดัชนีน้ำตาลสู่การใช้ประโยชน์เชิงพาณิชย์**

เปิดรับข้อเสนอโครงการตั้งแต่วันที่ **- 30 มิ.ย. 65**

ทุนสนับสนุนจากโครงการ สูงสุดไม่เกิน **500,000 บาท ต่อโครงการ**

ระยะเวลาดำเนินโครงการ **1 ส.ค. 65 - 31 ม.ค. 66**

ดำเนินการโดย **GLYCEMIC INDEX CENTER (GIC), CHANG MAI UNIVERSITY**

**กลุ่มเป้าหมาย**  
อาจารย์ ภาควิชาและบุคลากรในมหาวิทยาลัยเชียงใหม่, ภาครัฐและเอกชน

- FOOD AND HEALTH
- FOOD INNOVATION
- FUNCTIONAL INGREDIENT

**ผู้ประสานงาน**  
นางสาวณิชา ทรัพย์ดี | โทร: 053-812210 | nicha@fin.cmu.ac.th  
นางสาวณิชา ทรัพย์ดี | โทร: 053-812210 | nicha@fin.cmu.ac.th

**สอบถามเพิ่มเติมได้ที่**  
ศูนย์บริการและพัฒนาระบบนิเวศนวัตกรรมอาหาร (FIN) | โทร: 053-812210 | nicha@fin.cmu.ac.th

**โครงการประเมินผลทางคลินิกของผลิตภัณฑ์อาหารเพื่อประโยชน์ในการกล่าวอ้างเชิงสุขภาพ (CLINICAL TRIAL)**

เปิดรับข้อเสนอโครงการตั้งแต่วันที่ **- 30 มิ.ย. 65**

ทุนสนับสนุนจากโครงการ สูงสุดไม่เกิน **1,000,000 บาท ต่อโครงการ**

ระยะเวลาดำเนินโครงการ **1 ส.ค. 65 - 31 ม.ค. 66**

ดำเนินการโดย **GLYCEMIC INDEX CENTER (GIC), CHANG MAI UNIVERSITY**

**กลุ่มเป้าหมาย**  
อาจารย์ ภาควิชาและบุคลากรในมหาวิทยาลัยเชียงใหม่, ภาครัฐและเอกชน

- FOOD AND HEALTH
- FOOD INNOVATION
- FUNCTIONAL INGREDIENT

**ผู้ประสานงาน**  
นางสาวณิชา ทรัพย์ดี | โทร: 053-812210 | nicha@fin.cmu.ac.th  
นางสาวณิชา ทรัพย์ดี | โทร: 053-812210 | nicha@fin.cmu.ac.th

**สอบถามเพิ่มเติมได้ที่**  
ศูนย์บริการและพัฒนาระบบนิเวศนวัตกรรมอาหาร (FIN) | โทร: 053-812210 | nicha@fin.cmu.ac.th

**ขยายเวลาเปิดรับข้อเสนอโครงการ**

เปิดรับข้อเสนอโครงการตั้งแต่วันที่ **- 20 ก.ค. 65**

ทุนสนับสนุนจากโครงการ สูงสุดไม่เกิน **500,000 บาท ต่อโครงการ**

ระยะเวลาดำเนินโครงการ **1 ส.ค. 65 - 31 ม.ค. 66**

ดำเนินการโดย **GLYCEMIC INDEX CENTER (GIC), CHANG MAI UNIVERSITY**

**กลุ่มเป้าหมาย**  
อาจารย์ ภาควิชาและบุคลากรในมหาวิทยาลัยเชียงใหม่, ภาครัฐและเอกชน

- FOOD AND HEALTH
- FOOD INNOVATION
- FUNCTIONAL INGREDIENT

**ผู้ประสานงาน**  
นางสาวณิชา ทรัพย์ดี | โทร: 053-812210 | nicha@fin.cmu.ac.th  
นางสาวณิชา ทรัพย์ดี | โทร: 053-812210 | nicha@fin.cmu.ac.th

**สอบถามเพิ่มเติมได้ที่**  
ศูนย์บริการและพัฒนาระบบนิเวศนวัตกรรมอาหาร (FIN) | โทร: 053-812210 | nicha@fin.cmu.ac.th

ภาพการดำเนินงานในโครงการ

ลิงค์สนับสนุนโครงการ:

<https://www.facebook.com/FIN.CMU/posts/pfbid034mSg2V9Jqrqj9BtEBvKwco4mgxsiE3CfsMNjxbuDNWGT3Wcx4x5mnyR6ZrQ9Jl>